



PORT AUTONOME DE LOME

PRESENTATION DU PORT DE LOME



Présenté par:
Mr SAM Ibraïma, Directeur de la Capitainerie au Port Autonome de Lomé

PLAN DE PRESENTATION



Introduction

I. Présentation du Port Autonome de Lomé

I.1. Rôles et Missions

I.2. Vision du PAL et les réformes

I.3. Infrastructures

II. Performances

III. Plan stratégique 2021-2025

Conclusion

INTRODUCTION

Principal canal d'échanges du pays avec l'extérieur, le Port Autonome de Lomé (PAL) est au service de l'économie nationale et de celle de la sous-région ouest africaine depuis 1967, année de sa mise en service. Pour les pays sans littoral tels que le Burkina Faso, le Mali et le Niger, le Port de Lomé est le Port de transit par excellence, remplissant ainsi sa vocation d'outil d'intégration économique sous régionale.

Le Port Autonome de Lomé (PAL) a connu ces dix (10) dernières années, une mutation progressive de ses infrastructures, qui s'affichent, aujourd'hui, comme les plus modernes de la sous-région ouest africaine et faisant partie des meilleures sur le plan continental. Cette performance est la résultante d'une volonté politique affirmée, qui a su allier discrétion et efficacité dans sa stratégie d'attrait de capitaux à travers les Partenariats Publics/Privés.

INTRODUCTION

A sa création le 7 avril 1967 l' [Ordonnance numéro 12](#), créant le Port Autonome de Lomé assurait, outre ses fonctions régaliennes, les fonctions industrielles et commerciales. En 2000, les activités de manutention ont fait l'objet de concession; il en est de même en 2017 pour le remorquage et l'amarrage des navires.

Aujourd'hui, l'Autorité Portuaire en plus de ses fonctions régaliennes, a en charge l'exploitation des installations, le pilotage des navires, le service des phares et balises, la vigie, la radio et la gestion du domaine portuaire. Par ailleurs, elle conserve la manutention de certaines catégories de marchandises dont il assure la garde matérielle.

I.1.ROLES ET MISSIONS

Le Port de Lomé représente l'élément moteur de l'activité économique du Togo. Plus de 80% des échanges commerciaux y transitent. En outre, la diversité de ses activités, toutes créatrices de richesses et génératrices d'emplois, permettent d'apprécier son positionnement dans son environnement et son poids économique.

Une multitude de services sont offerts dans le périmètre portuaire, soit par l'entremise du Port Autonome de Lomé, soit par celle des concessionnaires que par les autres acteurs évoluant sur la place portuaire de Lomé.

En outre, en collaboration avec l'[Office Togolais des Recettes](#)(OTR), le Port Autonome de Lomé (PAL) fonctionne 24h/24, 7jours/7 à la grande satisfaction des opérateurs économiques.

I.2. VISION DU PAL ET LES REFORMES

Être le port de transit par excellence, avec l'ambition, à travers ses atouts, d'être l'un des plus importants hubs maritimes de la sous-région qui soit efficace, efficient, sécurisé et économique ; de façon durable avec le minimum d'impact sur l'environnement.

Le renforcement du positionnement du Togo comme un hub logistique est un objectif primordial des cinq prochaines années de gouvernance au Togo. Sa réalisation passera par la consolidation des infrastructures et une capitalisation sur la position géographique stratégique du pays ainsi que son ouverture naturelle vers la mer et l'hinterland.

I. PRESENTATION DU PORT DE LOME

Le Port de Lomé offre des atouts indiscutables:

- Port le plus profond de la côte Ouest Africaine avec 16,6 mètres de profondeur au niveau des quais et 18 mètres au chenal d'accès.
- Port franc permettant la rapidité des opérations portuaires



I. PRESENTATION DU PORT DE LOME

Le Port de Lomé offre des atouts indiscutables:

- La totale dématérialisation des procédures d'enlèvement des marchandises et le paiement des factures en ligne au Port Autonome de Lomé (PAL) qui permet un certain nombre d'avantages tels que la facilité, la célérité, la transparence dans les formalités administratives d'entrée et de sortie des marchandises ;
- Le nouveau Port Sec disposant d'un parking d'une capacité de 500 camions construit sur la Plateforme Industrielle d'Adétikopé (PIA) dont sa mise en service sera d'un atout en termes de fluidité de transport et de rapidité dans les opérations portuaires et rapprochera les marchandises des pays du sahel.



I.3. Infrastructures



Lomé Container Terminal (LCT)



Terminal à conteneur de Togo Terminal



1.3.1. Le terminal à conteneur de Togo Terminal

Le 3^{ème} quai présente les caractéristiques suivantes:

Longueur: 450 mètres

Profondeur: 15 mètres

2 postes d'accostage

Capacité d'accueil: navires de 7500 EVP

4 portiques de quai

12 portiques de parc (grues RTG)

Surface de stockage: 38 hectares de terre-pleins



1.3.2. Lomé Container Terminal

La darse présente les caractéristiques ci-après:

Longueur de quai : 1050 mètres de linéaire de quai

Profondeur: 16,6 mètres

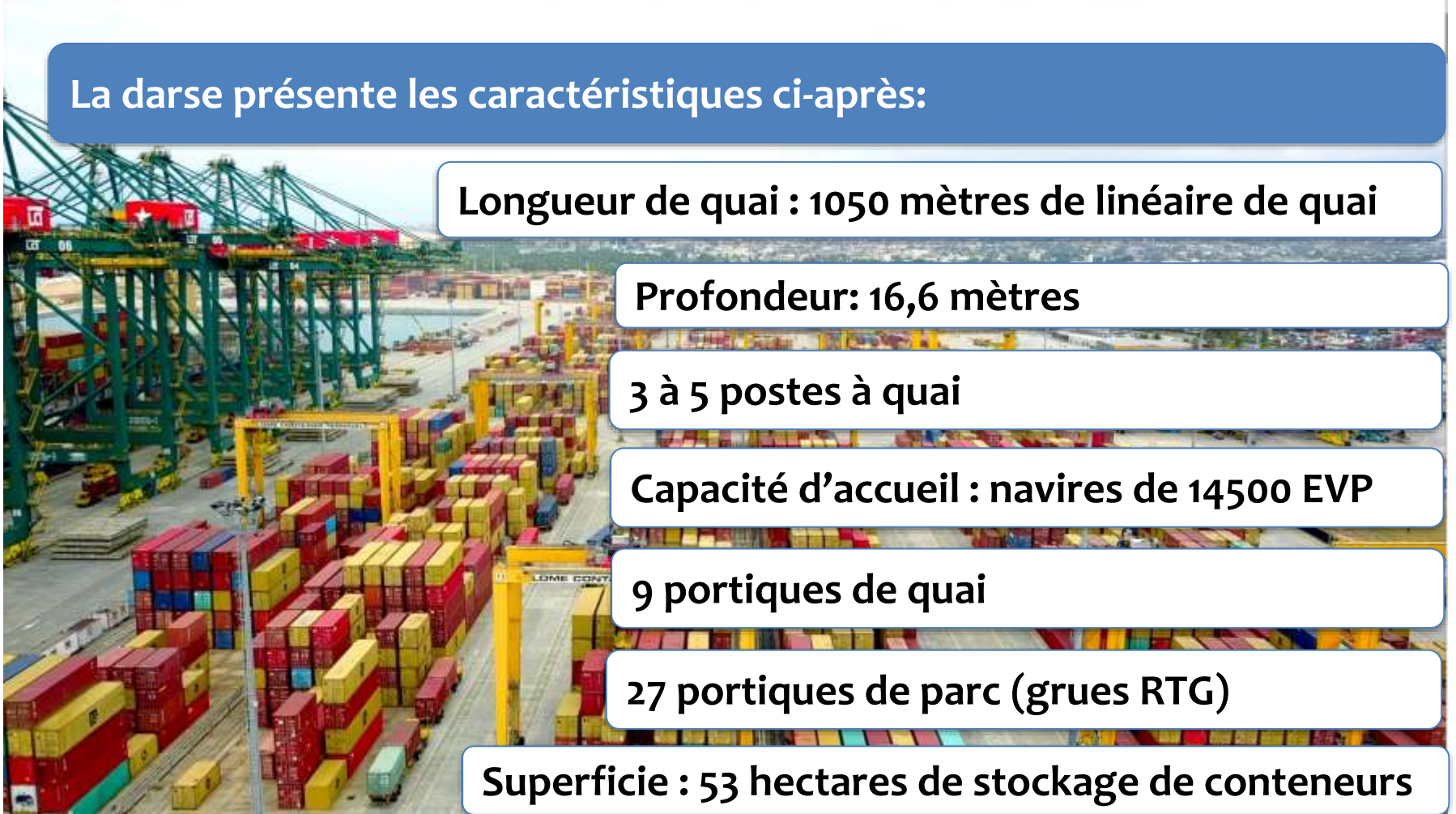
3 à 5 postes à quai

Capacité d'accueil : navires de 14500 EVP

9 portiques de quai

27 portiques de parc (grues RTG)

Superficie : 53 hectares de stockage de conteneurs



II. Performances du Port de Lomé

Grâce à son hub de transbordement que représente le Port Autonome de Lomé, seul port en eau profonde de la sous-région ouest africaine, le Togo a en effet connu une forte amélioration de son indice de connectivité au transport maritime depuis une décennie (le trafic global est passé de 9.000.000 de tonnes en 2014 à 25.974.211 tonnes en 2020 soit un taux de croissance de 188,60%).

Le pays s'offre ainsi la deuxième (2^e) place au classement en Afrique subsaharienne, derrière l'Afrique du Sud. Sur le plan continental, l'économie togolaise arrive en quatrième (4^e) position en termes de connectivité maritime, juste derrière le Maroc, l'Égypte et l'Afrique du Sud.

II. Performances du Port de Lomé

Quelques éléments du trafic portuaire: 2016-2019

	2016	2017	2018	2019	2020
Trafic global (tonnes)	13 983 587	19 316 576	22 117 416	22 610 007	25 974 211
Trafic conteneurs (evp)	821 639	1 193 841	1 395 733	1 509 127	1 725 270
Trafic transit (tonnes)	2 473 395	2 906 364	3 444 771	3 038 061	3 840 870
Desserte maritime	1311	1375	1461	1449	1510

III. Plan Stratégique 2021-2025

- Amélioration de la compétitivité;
- Modernisation de la gouvernance;
- Digitalisation de l'Administration;
- Optimisation de la gestion domaniale.



CONCLUSION

**Au Port Autonome de Lomé,
nous sommes, dans une
amélioration continue et nous
pensons, faire aujourd'hui
plus qu'hier et davantage
demain.**





MERCI POUR VOTRE AIMABLE ATTENTION

